

Situace:
1:500

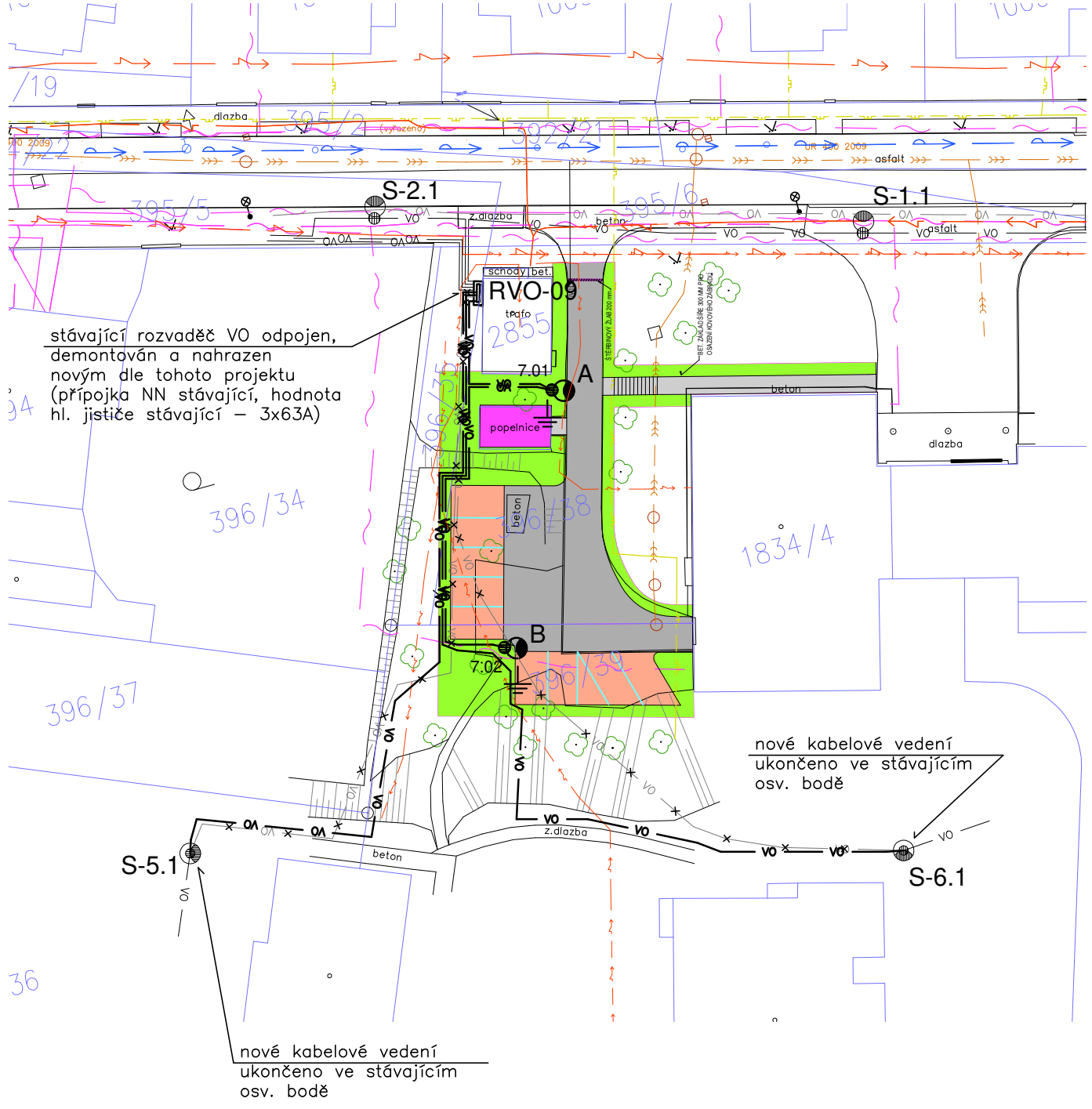
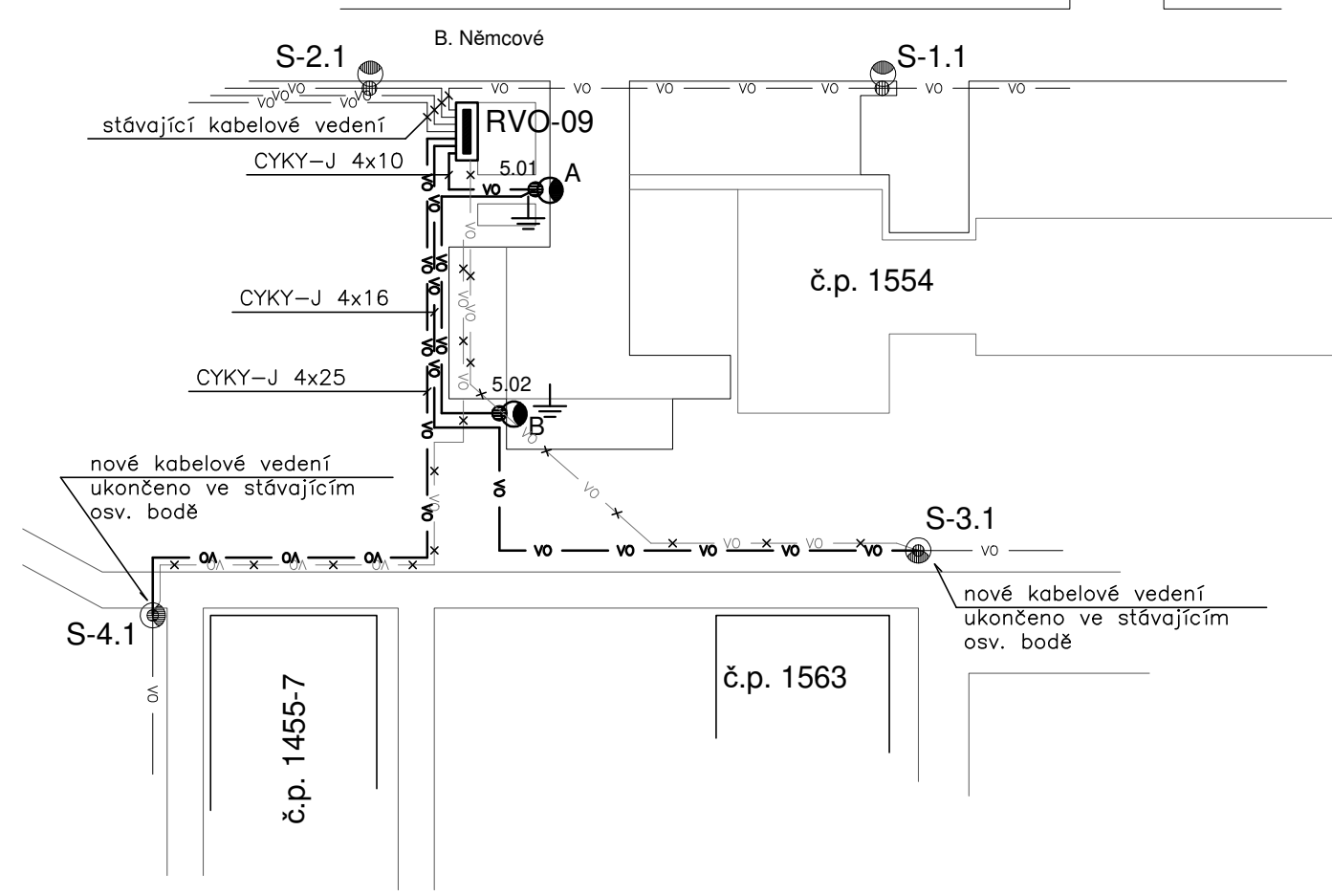
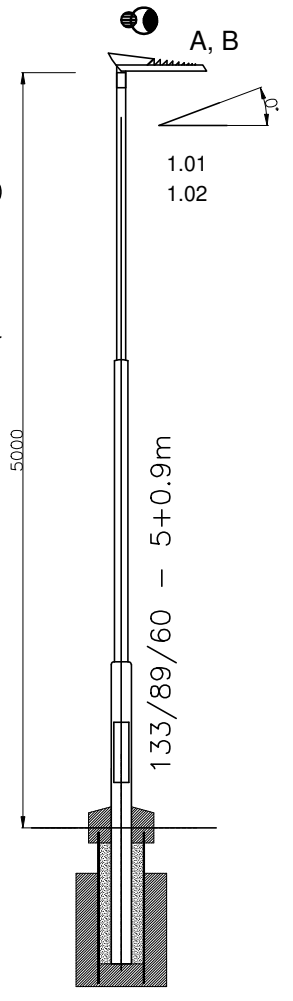


Schéma napájení :



Legenda :

- – uliční svítidlo (LED), instalované na dřívku bezpaticového stožáru – ve výši 5m
 - – stávající osv. body (případně osv. body řešené v rámci PD "Rekonstrukce chodníků")
 - A – svítidlo LED – 2500lm, 3000°K, IP66, IK09, opt. DM50
 - B – svítidlo LED – 4000lm, 3000°K, IP66, IK09, opt. DS50
 - S – svítidlo řešené v rámci PD "Rekonstrukce chodníků"
- Nová svítidla budou odpovídat standardům uživatele, svítidla budou regulovatelná a jejich provoz bude řízen podle provozního režimu B (dle Kocepce veřejného osvětlení města Přelouče)
- VO — – nové kabelové vedení VO (CYKY-J 4x10 až 4x25)
 - VO — – stávající kabelové vedení VO
 - x- VO -x- – rušená (přeložená) část stávajícího kabelového vedení VO
 - — – uzemnění osv. stožáru – na společný zemnicí vodič (FeZn Ø10), uložený ve společném výkopu s kabelovým vedením
 - RVO – – nový rozvaděč VO – náhrada za demontovaný



Typové řezy :

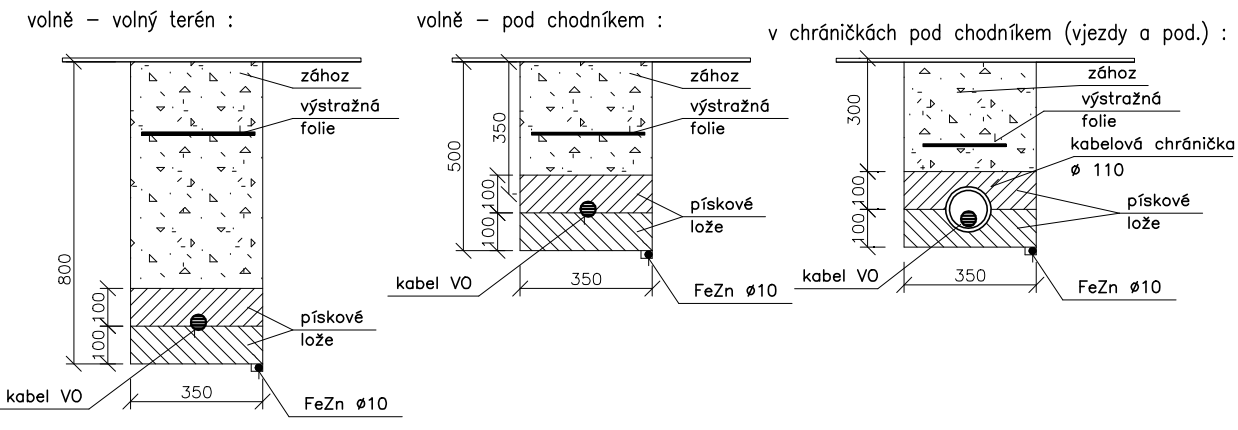
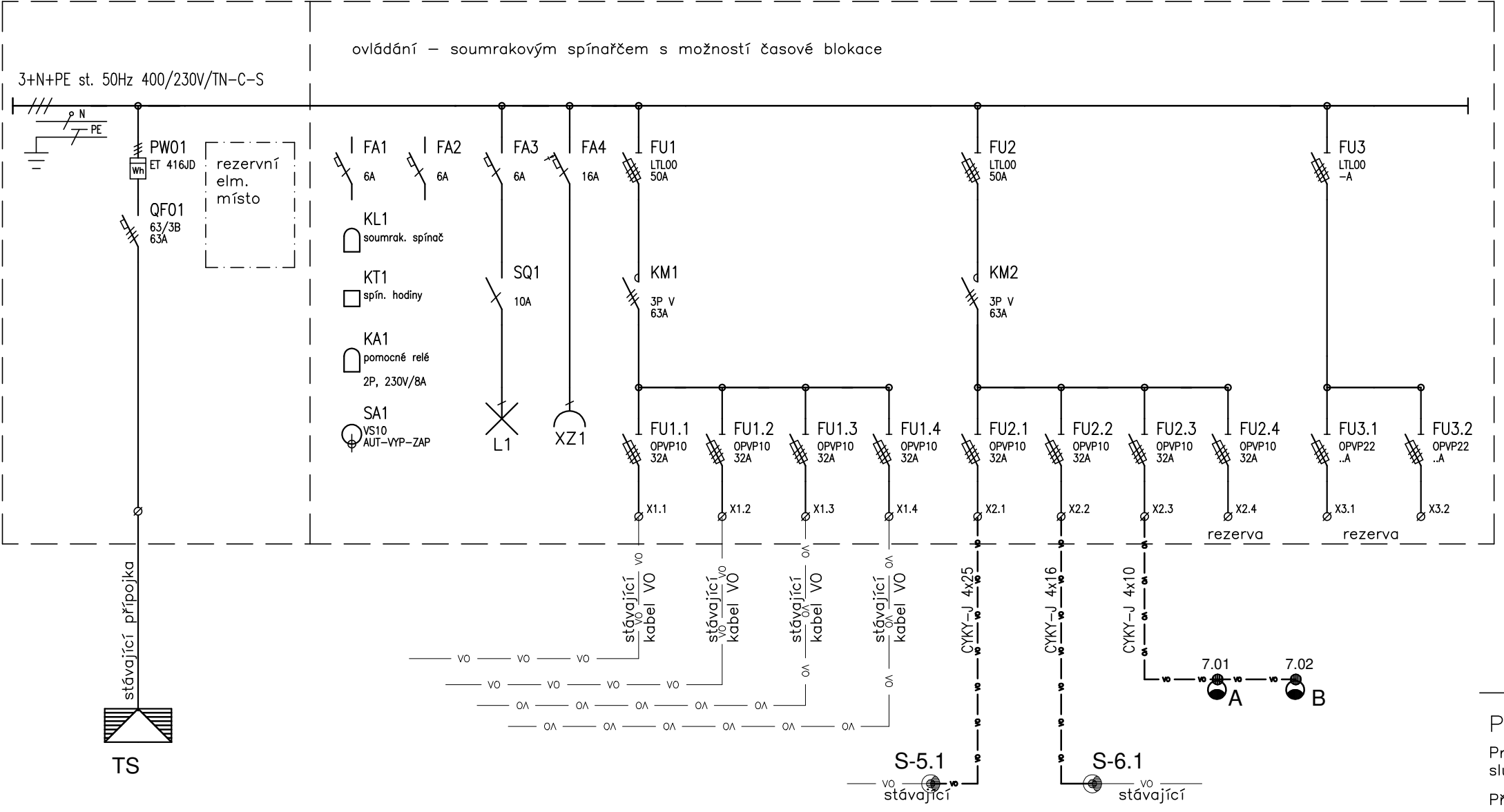
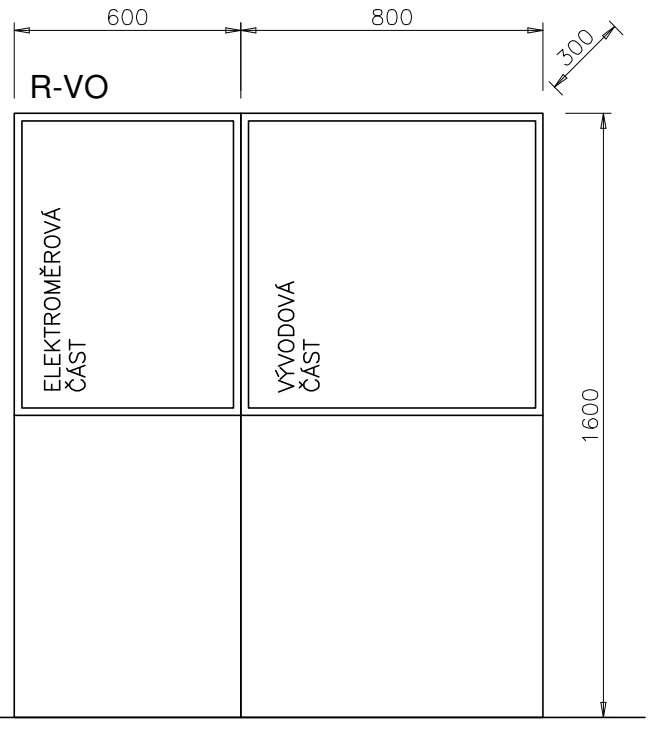


Schéma rozvaděče R-VO :



- TYP : rozvaděč pro VO
- PROVEDENÍ : oceloplechový pilř
- ROZMĚRY VNĚJŠÍ : (600+800)x1600x300
- ROZMĚRY VÝKLENKU : KRYTÍ V UZAVŘ. STAVU: IP54
- KRYTÍ V OTEVŘ. STAVU: IP20
- DĚLENÍ : –
- NÁPIS : RVO-6
- PŘÍVOD(Y) : spodem
- VÝVODY : spodem



POZOR

Provedení bude konzultováno s uživatelem (Technické služby)
Připojení kabelů provedeno tak aby byla ponechána délková rezerva na kabelech
V rozvaděči ponechán rezervní prostor pro případné doplnění výzbroje
Povrchová úprava rozvaděč bude konzultována s uživatelem

Poznámky :

- Vzhledem k zřízení parkoviště bude provedeno doplnění souboru veřejné osvětlení a úprava kabelového vedení:
- stávající rozvaděč RVO bude odpojen, demontován a nahrazen novým dle tohoto projektu (rozvaděč bude napojen na stávající přípojku NN)
 - stávající kabelové vedení uložené v dotčeném prostoru bude upraveno tak, aby nebylo uloženo pod parkovacími plochami :
 - nové kabelové vedení mezi RVO a stávajícím osv. bodem ozn. S–3.01
 - nové kabelové vedení mezi RVO a stávajícím osv. bodem ozn. S–4.01
 - do nového rozvaděče bude zapojeno stávající kabelové vedení VO (včetně vedení řešeného v rámci PD "rekonstrukce chodníků")
 - bude provedeno nové nasvícení řešené oblasti (dle ČSN EN 13201–1 a 13201–2) pro stupeň osvětlení :
 - vozovka: P4
 - parkovací plocha: P5
 - nové osvětlení bude provedeno svítidly LED instalovanými na dřívku bezpaticového stožáru ve výši 5m
 - osazení stožárů bude provedeno do pouzdřových základů – min. sv. vzdálenost od vozovky – 750mm
 - osv. stožáry budou žárové zinkované a opatřeny potřebnou výzbrojí (stožárová svorkovnice, kabeláž)
 - stožáry budou bezpaticové s antikorozní ochranou přechodu ze základu, provedení pro :
 - větrnou oblast – II, sněhovou oblast – I, kategorie terénu – III
 - kabely VO budou uloženy dle platných norem a předpisů (zejména ČSN 33 2000–5–52 ed.2 a ČSN 73 6005) v pískovém loži ve výkopu a v kabelových chráničích
 - při křížení a souběhu s ostatními sítěmi budou dodrženy odstupové vzdálenosti (dle ČSN 73 6005) a požadavky majitelů (správců) jednotlivých sítí – uložení kabelového vedení bude přizpůsobeno skutečnému stavu jednotlivých sítí, zjištěnému při vytyčení sítí (jednotlivými správci) a při zemních pracích (v místě křížení budou vykopány sondy pro ověření skutečného stavu). Při kolizním uložení bude provedena úprava výškového uložení kabelového vedení, případně budou instalovány potřebné chráničky
 - uzemnění jednotlivých stožárů bude provedeno na společný zemnicí vodič FeZn Ø 10, vedený ve společném výkopu s napájecím kabelem (na dně výkopu, min. 100 mm od napájecího kabelu)
 - napájení bude provedeno napojením ve stávajícím rozvaděči RVO
 - před zahájením zemních prací je třeba provést vytyčení veškerých podzemních sítí
 - při výkopových pracích je třeba respektovat kořenový systém dřevin (výkop provádět tak, aby nedošlo k jeho poškození) a stávající stav podzemních sítí (vytyčení, případně zjištěný stav při zemních pracích)
- Instalace VO bude koordinována s prováděním stavebních prací, případně instalací ostatních podzemních sítí.
Instalace bude provedena požadavků a standardů majitele a správce VO (Technické služby města Přelouč)
– viz zpracovaná "Koncepce veřejného osvětlení města Přelouč"

Vnější vlivy :

Vnější vlivy pro VO jsou stanoveny dle ČSN 33 2000–3 a ČSN 33 2000–5–51 ed.2 :
AB8, AD3, AE2, AG2, AN2, AQ2, AS2

Proudová soustava : 3PEN AC 50Hz, 400/230V, síť TN–C–S

Ochrana před nebezpečným dotykem neživých částí podle ČSN 33 2000–4–41 ed.2 :
základní – automatickým odpojením od zdroje

Vypracoval : ing. Petr Koza		Odp.proj.profese : ing. Petr Koza		Kontroloval :	Odp.proj.stavby :		
Kraj : Pardubický				Obec : Přelouč			
Investor : Město Přelouč							
Stavba: Parkoviště v ul. B. Němcové Přelouč						Formát	2 A4
						Datum	06.2018
						Stupeň	DŮR+DSP+PDPS
						Měřítko	1:500
						Zak. číslo	18/35
Část: SO401 – VEŘEJNÉ OSVĚTLENÍ						Arch. číslo	
SITUACE, SCHÉMA, ŘEZY						Č.VÝKRESU	VYHOTOVENÍ
						D.1.2.2.a	